

Дорогие друзья!
Совсем недавно закончились каникулы, а для многих студентов и сотрудников и зимние полевые выезды, вступил в свои права новый семестр. Совсем скоро придет долгожданная весна, которая принесет, как мы верим, радость и обновление, но и неизбежные волнения, связанные с предстоящими защитами курсовых и выпускных работ и подготовкой к летнему полевому сезону. Жизнь виткообразно идет своим чередом, и будущее незаметно становится настоящим, а затем и прошедшим.



Удивительно, но газете "ГеографН" исполнилось 15 (!!!) лет. Вот уже 15 лет мы систематически освещаем научную, учебную, культурную жизнь на факультете. Все эти годы мы — сотрудники редакции, студенты и преподаватели — старались сделать нашу газету интересной и познавательной для всех поколений географов. Практики, экспедиции, конференции, интервью, юбилеи кафедр и отдельных сотрудников, путешествия и увлечения: на страницах газеты яркой мозаикой не только отражается разноплановая современная жизнь факультета, но и оживают события давно минувших дней. Нам представляется очень важным, что газета как корпоративное издание выступает платформой для внутрифаккультетского — профессионального и дружеского — общения, объединения на своих страницах студентов и сотрудников, кафедр и лабораторий, позволяя делиться опытом в научной и преподавательской жизни и быть в курсе того, что делают и чем увлекаются коллеги. Благодаря газете мы узнаем лучше не только те или иные места с географической и культурно-исторической точек зрения, но и друг друга. Фактически на страницах газеты пишется летопись нашей научной и учебной жизни, наших практик и экспедиций. Через калейдоскоп лиц и событий, ярких фотографий, увлекательных рассказов складывается современная история нашего факультета...

От имени нашей дружной редакции я благодарю всех наших авторов за сотворчество и надеюсь на новые интересные встречи на страницах нашей газеты.

Макеты всех выпусков в электронном виде можно найти на странице www.geogr.msu.ru/structure/geograph/, кроме того материалы газеты размещаются на канале Яндекс Дзен (<https://dzen.ru/geographmsu>). Подписывайтесь!

Вероника АЛЕКСЕЕВА



Дневник студента

Анна ГВОЗДЕВА,
3 курс, кафедра метеорологии и климатологии

Больше, чем День



Вечер «На ПОЙме»

С 14 по 25 ноября 2022 г. команда профкома студентов и аспирантов географического факультета МГУ уже в третий раз провела географический праздник — фестиваль «День географа». Каждое мероприятие в рамках фестиваля отражало одну из множества отраслей географии, и все могли в увлекательной форме получить знания в какой-либо области за пределами интересов своей кафедры, а для первокурсников это стало дополнительной возможностью лучше узнать свой факультет. День географа можно смело охарактеризовать одной фразой: это #БОЛЬШЕЧЕМДЕНЬ! Конкурсы, лекции, мастер-классы и разговорные клубы сменяли друг друга в течение 2 недель: каждый студент мог проводить свои вечера на фестивале в разнообразном по форме и содержанию досуге или же выбрать и посетить конкретные мероприятия в удобные даты.

Почему фестиваль «День географа» проводится в стенах нашего факультета именно в ноябре? Предложенный Русским географическим обществом и утвержденный президентом РФ, профессиональный праздник географов с 2019 г. отмечается 18 августа. Также памятной датой для всех причастных к географическому факультету МГУ является 23 июня 1938 г. — день основания факультета. Увы, летом всеобщий праздник провести затруднительно, ведь студенты и сотрудники заняты на практиках и в экспедициях или находятся в отпусках и на каникулах. Поэтому факультет ежегодно проводил мероприятия географической направленности именно осенью.

История современного «Дня географа» началась в 2018 г., когда профком предложил идею «унифицированного» празднования под одной эмблемой. Небольшая команда организаторов с колоссальной помощью волонтеров создавала атмосферу и наполнение фестиваля — интеллектуальные и спортивные игры, концерт, фотоконкурс и многое другое — всего в 2018 г. состоялось 11 мероприятий. Но потом в связи с пандемией коронавируса и объявления локдауна в условиях длительного периода дистанционного обучения не было возможности проведения фестиваля.

В 2021 г. команда профкома решила изменить тематику и стиль. В итоге мы наблюдали идейный #ВетерПеремен. Заодно «День географа» был приурочен к 83-летию географического факультета и 25-летию профкома студентов и аспирантов. Таким образом мы подчеркивали новый формат, новую команду, которая его организовывала. #ВетерПеремен — определенный манифест свежих веяний в рамках факультета, его объединение (несмотря на пандемию) и стремление изменить геофак к лучшему с опорой на сплоченность и давние традиции. Тематика, к слову, каждый год меняется. «День географа» 2021 г. проходил в виде плеяды фестивалей, каждый из которых освещал определенную часть студенческой жизни, например, «GeoСеть» — онлайн-мероприятия, «МастерЛекторий» — образовательное направление, «Гео-Спорт» — спортивные конкурсы, и многое-многое другое. Тогда мы подготовили 40 мероприятий, как очных, так и в режиме онлайн. Это были традиционные встречи, наполненные

духом факультета («Гитарный вечер», «Мировая биржа»), а также новые: турнир по Spills-картам, экологические мастер-классы, благотворительная ярмарка. Организованный нами фестиваль стал не только временем досуга и веселья, но и возможностью узнать что-то новое, найти очередные увлечения, развить ранее полученные навыки и, конечно же, расширить круг общения.

Кроме того, «День географа» 2021 г. принес много новых идей, полученных при опросах студентов, и решений для улучшения факультетской жизни. Именно благодаря свежим мыслям и накопленному опыту в 2022 г. тематика фестиваля стала несколько иной. «День географа» 2022 г. впервые был проведен полностью в очном формате и в таком крупном масштабе! Тематика — #НаОднойШироте — объясняла задачу праздника: объединение учащихся разных курсов и в целом всего факультета, вынужденно разобщенного в условиях пандемии. Команда геопрофкома хотела устроить общий праздник для всех. Огромную поддержку в организации нам оказала профсоюзная организация географического факультета, на наши ивенты мы активно приглашали преподавателей и сотрудников факультета. Удалось провести свыше 30 мероприятий, в которых приняли участие более 500 человек. Было много всего: «На ПОЙме», «Мировая биржа», конкурс фотографий от отдела визуального контента и множество спортивных соревнований! Каждый нашел себе что-то по вкусу! Кроме того, в 2022 г. была запущена система профкоинов — специальной валюты от профкома, которую можно было получить за победы и призовые места в соревнованиях и конкурсах, а также за посещение лекций и разговорных вечеров, и затем обменять на ценные призы.

Ко «Дню Географа» 2023 г., который будет приурочен к 85-летию факультета, мы уже сейчас начинаем планировать и выполнять подготовительные работы. Осенью нас всех вновь будут ждать перемены в организации фестиваля. Так, предполагается проведение тематических дней, охватывающих как учебное время с перерывами, так и вечерние часы, чтобы атмосфера праздника непрерывно жила на наших этажах. Команда профкома студентов и аспирантов приглашает всех желающих и обещает повысить планку прошлого года, наполнив две недели ноября увлекательными событиями!

Иван ФРОЛЫШЕВ,
1 г.о. магистратуры, кафедра физической географии мира и геоэкологии

«День географа» для нас, географов, всегда особенный и как никогда актуальный



Мероприятие «Мировая биржа»

в «постковидную эпоху», ведь хочется наверстать все упущенное. Наверстывали и мы с отделом «ГеоСпорта», руководителем которого я являюсь. «ГеоСпорт» — это новый отдел в геопрофкоме, для нас «День географа» стал дебютом. Мы пробовали разные форматы и игры, цели которых: доказать, что спортом можно заниматься в удовольствие, что каждый из географов — немного спортсмен. Соревнования проходили на точность, скорость реакции, стратегию и т. д. — все это про дартс, шахматы, настольный футбол, аэрохоккей и многое другое. Нам было важно не только посмотреть, что интересно молодым географам в спорте, но и найти подход, понять, как заинтересовать ребят в будущем. Поэтому «День географа» — это не только праздник, но и возможность проявить себя, показать окружающим что-то новое да и просто отдохнуть от повседневной жизни!

Константин ФАЕВ,
1 г.о. бакалавриата

В рамках «Дня географа» в 2022 г. я помогал ребятам из профкома в качестве волонтера и сам был участником фестиваля. На открытие фестиваля ребята подготовили крутую презентацию с классной атмосферой и заряжающими текстами. Интересно было помогать на спортивных мероприятиях, например, на чемпионате по дартсу и настольному хоккею. Там мы готовили чай со вкусностями, расставляли столы и, конечно, участвовали в соревнованиях. Было много ребят с разных курсов, с которыми можно было познакомиться и пообщаться. Была продумана сетка игр, призы в виде профкоинов, а еще атмосферная музыка, разбавляющая настроение соперничества. Все мероприятия и конкурсы прошли классно, мне очень понравилось, все ребята — и участники, и организаторы — были на позитиве, что только дополняло общую атмосферу! Жду «День географа» 2023 г., чтобы вновь повеселиться! Думаю, снова приму участие в качестве волонтера и приглашаю вас, дорогие читатели газеты "GeoGraphN"!

От редакции
Празднование Дня географа — это добрая многолетняя традиция нашего факультета. До 2018 года этот праздник ежегодно проводился в декабре в виде концертов и сопутствующих мероприятий в ДК МГУ. Последние годы команда профкома студентов и аспирантов взяла на себя роль организаторов и придала празднику новое звучание, превратив его в многодневный фестиваль, программа которого гибко ориентируется под современные интересы учащихся.



С 1 по 6 декабря 2022 г. в гибридном (очно-заочном) формате прошла научная школа MEGAPOLIS-2022, которая собрала 119 участников из разных стран. Тема школы — "Modelling of water erosion, its hydrological and geochemical impacts". Это уже третье подобное мероприятие за последние три года, проведенное при поддержке проекта РНФ 19-77-30004 «Технология оценки экологического состояния Московского мегаполиса на основе химического состава микроаэрозолей в системе "атмосфера — снег — дорожная пыль — почвы — поверхностные воды" (Мегаполис)». Организаторами школы выступили Международная ассоциация гидрологических наук IAHS и Всемирная ассоциация охраны почв и водных ресурсов WASWAC.

В этот раз были проведены пять интенсивных образовательных дней, насыщенных лекциями и семинарами. Докладчики — ученые из Италии, Германии, Бельгии, Китая, Ирана и России — подготовили и провели лекции и семинары. Слушатели имели возможность представить свои собственные исследования и поучаствовать в круглых столах. Первый день был посвящен изучению геохимии городской среды, вопросам использования информации о химическом и гранулометрическом составе, радиоактивности наносов при оценке их происхождения (лекция Ивана Лизага (PhD, University of Ghent, Бельгия) и Оксаны Ериной (к. г. н., МГУ имени М. В. Ломоносова)). Основные закономерности моделирования геохимических свойств наносов были освещены в докладе Сергея Чалова (д. г. н., МГУ имени М. В. Ломоносова) во второй день проведения школы, а профессор Женжеш Жу (PhD, Tongji University, КНР) делилась опытом адаптации моделей градиентного бустинга для прогноза эрозионных свойств дождя в городских условиях на примере крупнейших мегаполисов мира. Третий день школы был полностью посвящен моделям эрозии почв: профессор Микаэль Меркер (PhD, University of Pavia, Италия) и Андрей Жидкин (к. г. н., Почвенный институт имени

Городская школа MEGAPOLIS-2022

Сергей Романович ЧАЛОВ, д. г. н., заведующий НИЛ эрозии почв и русловых процессов им. Н.И. Маккавеева, Анатолий Сергеевич ЦЫПЛЕНКОВ, к. г. н., мл. н. с. НИЛ эрозии почв и русловых процессов им. Н.И. Маккавеева

В. В. Докучаева) рассказывали об опыте применения физико-математических и статистических моделей склоновой эрозии. Профессор Паоло Порто (PhD) из Mediterranean University of Reggio Calabria на четвертый день докладывал о применимости изотопа цезия-137 для определения динамики эрозионно-аккумулятивных процессов. После него семинар о расчете универсального уравнения эрозии почв RUSLE на языке программирования R вел Анатолий Цыпленков (к. г. н., МГУ имени М. В. Ломоносова). Школа закончилась лекцией профессора Сейида Садеги (PhD, Tarbiat Modares University, Иран) о практике внедрения индекса здоровья речного бассейна в государственный мониторинг водных ресурсов Ирана.

Школа стала не только платформой для обмена знаниями и опытом, но и отличной возможностью для сетевого общения и будущего сотрудничества. Молодые ученые (80% участников школы младше 35 лет) имели возможность встретиться со своими коллегами и установить контакты с ведущими экспертами в своей области. Школа MEGAPOLIS-2022 и подобного рода мероприятия — важная часть роста специалистов.

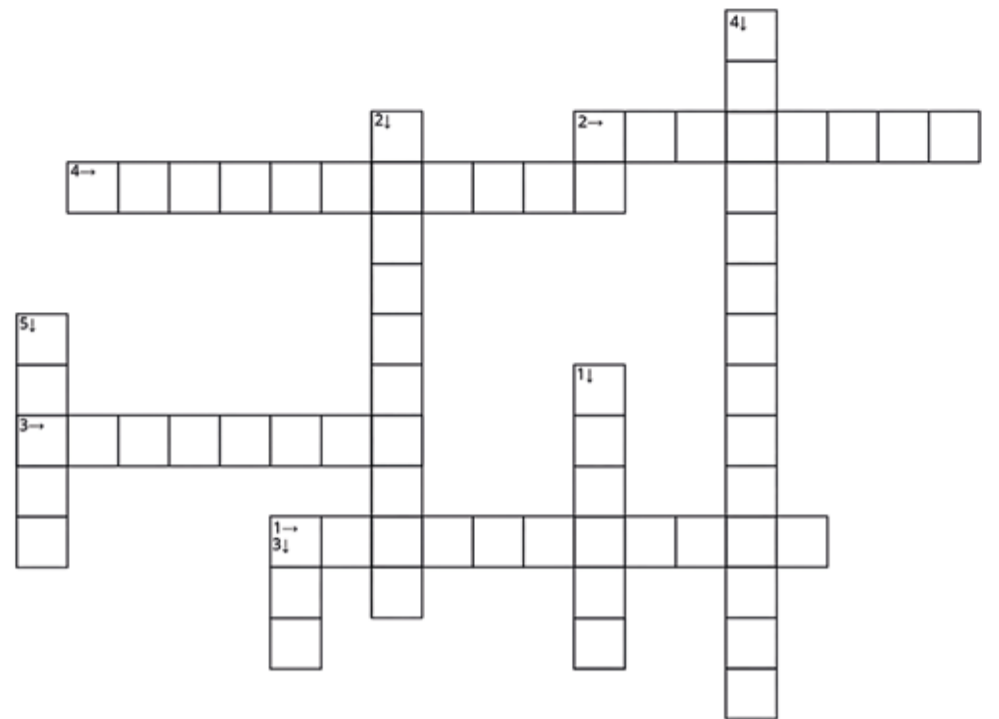
Вот что говорят участники о прошедшем мероприятии.

Михаил ВИВОЛАНЦЕВ,
4 курс, кафедра гидрологии суши

Лекции MEGAPOLIS — это отличный интерактив в рамках курса по международному сотрудничеству в гидрологии. На мой взгляд, необходимо расширить тематику лекций, а не ограничиваться только одной областью исследования. Гидрология обширна! Также стоит учитывать время проведения лекций: желательно не проводить их во время учебных занятий. Хорошо, что для таких случаев предусмотрена запись лекций на YouTube — это большой плюс.

Артем ГОРБАРЕНКО,
2 г. о. магистратуры, кафедра гидрологии суши

Профессор Женжеш Жу — потрясающий специалист. В ходе завязавшейся дискуссии мне удалось прояснить для себя некоторые вопросы



По горизонтали:

1. Term describing the susceptibility of soil to erosion "soil ..."
2. Major driver of water erosion
3. Product of erosion that reaches river network
4. Soil erosion factor, also known as LS

относительно тонкостей обработки гидрометеорологических данных с помощью методов машинного обучения. После конференции мы обменялись контактами, так что я смог уточнить некоторые данные для своей научной работы.

Вероника Николаевна ЦЫПЛЕНКОВА,
вед. инж., кафедра геохимии ландшафтов и географии почв

Приятно видеть заинтересованность и любовь спикеров к своему делу — наших

По вертикали:

1. Radionuclide commonly uses for erosion rates estimates
2. Alternative to erosion
3. Erosional analogue to Hydrological Response Units (HRU)
4. Method allowing us to assess the role of various sediment sources
5. Revised universal soil loss equation

коллег. Это мотивирует продолжать исследования и совершенствоваться на своем творческом пути.

По завершении школы участники могли пройти ряд тестов. Один из них с контрольными терминологическими вопросами в виде кроссворда приведен выше. Ответы на вопросы кроссворда ищите в следующем номере газеты "Geograph".

Запись лекций этой и прошлых школы доступны на канале YouTube географического факультета: <https://www.youtube.com/channel/UCCXZNFdgiOzGczmnAisb1vg>

Экспедиционный взгляд

Среднеазиатский шарм

Материал подготовила АЛИСА ПОЛЯКОВА, 3 курс, кафедра социально-экономической географии зарубежных стран



Мы — команда!

Практика 2 курса кафедры социально-экономической географии зарубежных стран 2022 г. прошла в Средней Азии — в Казахстане и Киргизии. Пожалуй, практика еще долго будет греть мое сердце. Невjeroятные пейзажи, красивее которых я еще не видела, насыщенные маршруты, жаркое солнце — неотъемлемые части каждого дня. Но главное — незабываемые впечатления. Каждый день можно описывать отдельно, и каждый будет наполнен продуктивной работой, душевностью и новыми открытиями.

Слова, ставшие для нас привычными, — хребет Ала-Тоо (Киргизский хребет в горной системе Тянь-Шань — прим. ред.), намаз, курт, дюкены (местное название магазинов) теперь ассоциируются только с нашей практикой, а наши разговоры сложно понять постороннему.

Из всего увиденного больше всего во мне отозвался Алматы. Город, окруженный четырьмя тысячами

горами, утопающий в зелени, чистый и необыкновенно красивый. Во мне поселилась мечта если не переехать туда навсегда, то приехать и остаться надолго. Здесь мы покорили рекорд практик нашей кафедры: поднялись на высоту 3200 метров на горнолыжном курорте Чимбулак. Непередаваемое ощущение, когда среди высотных пиков виднеются очертания города миллионника, а позади него — далекая степь; когда внизу +30, а ты бегаешь в футболке по снегу на огромной высоте, а дальше — еще более неизведанные и такие величественные горы.

Анна СЕДОВА, 3 курс

Кыргызстан и Казахстан поразили не только культурой и чудесными пейзажами, но, что гораздо интереснее, людьми! Такой отзывчивости и доброты я не ожидала. Для обсуждения своего района нас приглашали

разделить трапезу с бешбармаком (традиционное для тюркоязычных народов блюдо из вареного мяса с лапшой — прим. ред.) за чашечкой чая с молоком и солью.

Отмечу и невероятные железные дороги Средней Азии, запомнившиеся не столько бескрайними степями, которыми мы любовались на протяжении всего пути из Алматы в Караганду, сколько абсолютно особым колоритом, царящим в вагоне.

Лучшее воспоминание — это когда наша группа вместо часа подъема по Каракольскому ущелью взбиралась два с половиной часа, успев дважды потеряться. Добравшись наконец до пункта назначения, мы встретили спешащего назад к автобусу водителя практики С. Г. Павлюка, который уверял нас, что обратная дорога будет гораздо быстрее. При спуске нам становилось легче дышать, дорогу переходили всадники на взнузданных лошадях и коровы, с интересом наблюдающие, как группа из 13 человек преодолевает небольшой мостик без перил через шумно бурлящую горную речку. Я шла с Семеном Геннадьевичем и Алисой, мы расспрашивали его о путешествиях, людях и местах, в которые он хотел бы вернуться. Почему-то очень много говорили о внутренней свободе. Наверное, к этому располагали окружающие нас бескрайние просторы. Вдруг посередине диалога я обернулась и «поймала момент».

Вот передо мной тропинка, по которой мы только что петляли, фоном возвышаются заснеженные горные пики. Закатное солнце уже почти зашло за горизонт, но своими лучами все еще успевало лизнуть вершины деревьев. Жизнь вдруг начала ощущаться совсем по-другому: цвета ярче, люди интереснее, мир доброжелательнее, желание открывать все новые для себя места сильнее. Подошли к автобусу, окинули взглядом пройденный путь. Захотелось поверить, что и этот пейзаж, и только что закончившийся диалог, и те, кто меня окружали, останутся в памяти навсегда.

За 28 дней я буквально почувствовала себя переполненным сосудом: от суточного цикла на Маросейке через дифференциацию городского пространства Бишкека и Алматы до дрейфа в Павлодаре и соцпросов в Омске. В перерывах между рабочими буднями — выезды в каньоны, ущелья, купание в Иссык-Куле и встреча закатов на вечерних собраниях на фоне гор. Калейдоскоп необычных и Приключений с большой буквы — такая вот она, практика СЭГЗС!

Артём ПОПОВ, 3 курс

Наверное, ничего красивее заката на Кок-Тобе (гора и одноименный парк в черте г. Алматы — прим. ред.) не вспоминается, и вообще само место сделано прекрасно. «Американские горки» на склоне, вдоль которого ползет фуникулер, красивый парк, бесплатный кинотеатр под открытым небом, ресторанички со смотровыми площадками, даже зоопарк есть (с императорским фазаном), в общем, максимально интересная локация.

Очень приятно было походить по «Арбату» в Алматы — не чета нашему, тривиальному и гламурному: очень уютно, динамично и интересно. Мы гуляли там в день 60-летия Виктора Цоя, поэтому был очевиден приоритет в репертуаре уличных музыкантов. Исполняли просто волшебно! Голос, его сценический образ, пластика, даже манера игры на гитаре — все воспроизводилось идеально.

Из урбанистического культурного шока — однозначно бишкекские трущобы, извините, периферийные районы. Контраст между югом, превращающимся в самую настоящую Западную Европу, и вопиюще нищим севером запомнится на всю жизнь.

Даниил ИВЛИЕВ, 3 курс

Сложно выделить какое-то одно воспоминание, их было много. Для

меня эта практика началась с первого авиаперелета (да-да, до этого я летал только во сне). Бишкек впечатлил как восточно-колоритный город, разительно отличающийся от привычных мне. Киргизия — горная страна, как и город Алматы; здесь мы суммарно провели две недели — и за это время я привык каждый день видеть горы. Мне очень понравился Алматы. Это развитый город с сеткой зеленых улиц. Интересное ощущение: ты находишься в сердце огромного мегаполиса, а меньше чем через час оказываешься на высоте 3200 метров на горнолыжном курорте.

Михаил КОРОЛЕВ, 3 курс

В конце практики, в Омске, я вспомнил весь наш путь по Киргизии и Казахстану, все, через что нам пришлось пройти, чтобы добраться обратно. Я заметил, насколько мы стали дружными и более открытыми друг другу. На многих ребят из группы я стал смотреть иначе.

Михаил ШКУРЕНКОВ, 3 курс

Мне очень понравился г. Каркол в Кыргызстане. В моем представлении это был загадочный пункт на краю географии где-то недалеко от Шамбалы. А когда мы приехали туда, то я удивился, насколько он оказался близким сердцу. Если не смотреть на горы на горизонте, можно подумать, что ты где-то на севере Черноземья. Отдельно впечатляет, когда во вполне обычную мечеть в частном секторе приходят около тысячи мужчин, которые синхронно совершают молитву.

Огромное спасибо всем нашим преподавателям — С. Г. Павлюку, Р. А. Дохову, Т. А. Ачкасовой, наставникам и нашей группе за организацию практики, поддержку и компанию. Без всех нас наша практика не была бы столь удивительной!

Малая географо-геоморфологическая практика

В этом номере газеты "GeoGraph" мы хотели бы рассказать о малой географо-геоморфологической практике — о специфической форме, которую кафедра геоморфологии и палеогеографии использует в обучении второкурсников с 2015 г. Идею и форму этой практики мы почерпнули у наших коллег с кафедры социальной и экономической географии России. Мы глубоко благодарны куратору практики экономико-географов доценту С. Г. Сафронову за советы и помощь в организации наших первых географо-геоморфологических практик.

Практически сразу мы ввели малую практику в учебный план кафедры — в рамках базового аудиторного курса «Введение в методику геоморфологических исследований», который читается в обоих семестрах на 2 курсе. Для второкурсников практика является обязательной, поскольку подразумевает аттестацию, влияющую на итоговую оценку на экзамене по данной дисциплине. Однако практика пользуется популярностью, и немало студентов-старшекурсников участвует в ней на добровольных началах. Обязательно принимают в ней участие в ней также магистранты первого года обучения, пришедшие к нам «со стороны» и, соответственно, ранее ее не проходившие. С интересом относятся к этим выездам и сотрудники кафедры. Всегда в подготовке и проведении участвуют от 6–7 до 10–12 преподавателей кафедры (предварительно разбивая маршрут между собой по «зонам ответственности»). Первые практики вместе с С. Г. Сафроновым готовила ст. н. с. Е. Ю. Матлахова, а затем за разработку маршрутов и оргподготовку стали отвечать кураторы группы 2 курса. Естественно, мы стараемся так планировать маршруты, чтобы студенты (да и мы сами вместе с ними) посмотрели как можно больше и по возможности познакомились с разнообразными территориями. Соответственно, если осенний выезд (обычно в конце сентября — начале октября) ориентирован в южных направлениях (юг, юго-восток, юго-запад), то весенний планируется на северные периферии Московского региона (имеется в виду Московская и соседние с ней области, а иногда и несколько дальше). Таким образом, наши поездки — это «лучи», направленные из Москвы по разным направлениям. Для практики кафедра заказывает большой автобус, обычно выезжают 30–40 человек (иногда к нам присоединялись криолитологи или экономико-географы). Обеды и место ночевки планируются и бронируются заранее. Практически всегда в рамках практики проводятся 1–2 экскурсии в особо примечательных пунктах (Ясная Поляна, Поленово, Шахматово, Полотняный Завод, Константиново, Тульский музей оружия и т. п.).

К настоящему времени уже семь вторых курсов кафедры прошли через малую практику (нынешний — пока только осенью). В «ковидную пору» мы лишились трех поездок. В связи с этим в 2021/2022 учебном году практику проходили сразу две группы. К настоящему времени география кафедральных выездов на малую практику (а их было уже 12) охватила едва ли не весь центр Восточно-Европейской равнины. Самые дальние выезды были в Кострому — Плес и в Осташков. Понятно, что планирование маршрута — это всегда поиск оптимума: хочется успеть посмотреть побольше (и нередко захватить подальше), но здесь важно найти меру. Избыток информации, как известно, переходит в свою противоположность — ограниченное ее восприятие. Еще большее значение имеет дилемма «География — Геоморфология». Мы стараемся соблюдать баланс. Именно поэтому мы осознанно назвали практику географо-геоморфологической. Как правило, младшие студенты-геоморфологи ожидают от поездки именно геоморфологического маршрута — рельеф, обнажения, карьеры и т. п. И мы, конечно, пытаемся максимально освещать геоморфологическую ситуацию. Но вместе с тем мы считаем, что для студентов-бакалавров направления «География» (к которому мы относимся), у которых и в дипломе будет запись «бакалавр географии», не менее важно уметь вести общегеографические наблюдения: и физико-географические, и по структуре землепользования, и разбираться в особенностях хозяйства территории, ее населения. А выбрав, по понятным причинам, в качестве ключевой территорию центра Восточно-Европейской равнины, мы пытаемся обеспечить получение студентами полной или, по крайней мере, «широкой картины русской жизни». А понимание современной ситуации в регионе невозможно без углубления в историю ее освоения, чему мы тоже стараемся уделять должное внимание. В некоторой степени связующим звеном между геоморфологическим и «прочими» географическими аспектами являются такие вопросы, как влияние морфолитогенной основы на структуру ПТК и особенно на структуру землепользования, а также оценка геоморфологической позиции объектов культурного наследия, коими богата территория Московского региона. А здесь, конечно, есть свои закономерности, и мы акцентируем на них внимание студентов. Разносторонняя информация о посещаемых районах, включая геолого-геоморфологическую, дается преподавателями по пути в автобусе, а детальное описание проводится в ключевых точках — либо обусловленных положением в рельефе (конечные моренные гряды, границы оледенений, характерные поверхности зандров, видовые точки речных долин, яркие разрезы карьеров и др.), либо связанных как раз с объектами культурного наследия, историческими и ландшафтными памятниками и т. п. (Ростовский Кремль, Бородинское поле, звенигородские или ярославские монастыри, усадьбы выдающихся деятелей литературы, искусства, других сфер человеческой деятельности). Студенты 2 курса фиксируют все наблюдения (и по маршруту, и в ключевых точках) в полевых дневниках, рисуют профили характерных форм рельефа, выполняют плановые зарисовки, фотографируют. Обычно за двухдневную поездку набираются 10–12 ключевых точек. По итогам каждой малой практики всеми второкурсниками пишется общий отчет, который защищается на занятии по курсу «Введение в методику геоморфологических исследований», а затем выбранными студентами делается сообщение на заседании кафедры.

8–9 октября 2022 г. состоялась первая малая практика в 2022/2023 учебном году. Приведем отрывок из «Введения» студенческого отчета: «Маршрут проходил по западной части Московской области и северо-восточной — Калужской области, а также по Новой Москве. Мы останавливались в следующих

населенных пунктах по порядку: г. Звенигород, г. Руза, г. Можайск, дер. Красновиново, дер. Бородино, г. Боровск, дер. Сатино, пгт Полотняный Завод, г. Малоярославец, дер. Папино, гор. Москва. В Можайске у нас был обед в ресторане «Камелот», в Боровске техническая остановка для похода в супермаркет «Магнит», в Сатино ночевка, в Малоярославец обед в ресторане «Золотая лоза». Всего было 10 точек, в которых мы останавливались и делали описание. Стоит отметить, что, помимо непосредственно геоморфологической составляющей экскурсии, акцент был сделан также на культурный и исторический аспекты. Особенно много речи шло про войны: Отечественную войну 1812 г. и Вторую мировую. Также для нас была организована экскурсия в дом Гончаровых, владельцев Полотняного Завода. Одна из наиболее известных представительниц их семейства — Наталья Николаевна Гончарова... Была затронута в какой-то степени и археология: мы побывали на городище вятичей в Малоярославце — месте, где когда-то было поселение этого славянского народа...» Заметим, что впервые мы поставили в программу и наше Сатино, где «бюджетно» заночевали. Кстати, одна из точек была и на предыдущей легендарной базе практики географов — в Красновиново, где речь была тоже и об истории военной, и об истории факультета, и о природных изменениях, связанных с затоплением дна долины Москвы Можайским водохранилищем (рельеф уже затопленный сохранился разве что на «учебной карте № 2», с которыми работают на семинарах первокурсники в рамках дисциплины «Геоморфология с основами геологии»).

Мы уверены, что малые практики — это важнейшая составляющая в нашем кафедральном обучении. Ведь основные цели практики — знакомство с природой, хозяйством, населением Московского региона, выявление роли морфолитогенной основы в структуре и функционировании ПТК и в структуре расселения и землепользования, оценка геоморфологической позиции объектов природного и культурного наследия, а также приобретение навыков мелкомасштабного геоморфологического картографирования. По моему мнению, важна не только собственно учебно-научная составляющая малой практики. И студенты, и мы сами многое узнаем об окружающей территории, о ее людях, и они становятся от этого ближе и роднее.

В заключение хочется выразить от лица кафедры глубокую благодарность тем преподавателям, которые регулярно участвуют в проведении малой практики как нашего большого кафедрального дела: профессорам А. В. Бредихину, А. А. Лукашовой, С. И. Большову, доцентам Ю. Н. Фузениной, Е. А. Еременко, преподавателю А. А. Деркачу, вед. н. с. Л. А. Жиндареву, ст. н. с. Е. Ю. Матлаховой, В. Р. Беляеву, Е. В. Гаранкиной, В. А. Алексеевой, н. с. Н. Н. Луговому (из ныне работающих на кафедре), а также нашим аспирантам и недавним выпускникам, которые тоже часто участвуют в проведении практики (в первую очередь — Д. В. Баранову и М. А. Кузнецову). Хочется верить, что у малой географо-геоморфологической практики — долгая жизнь.

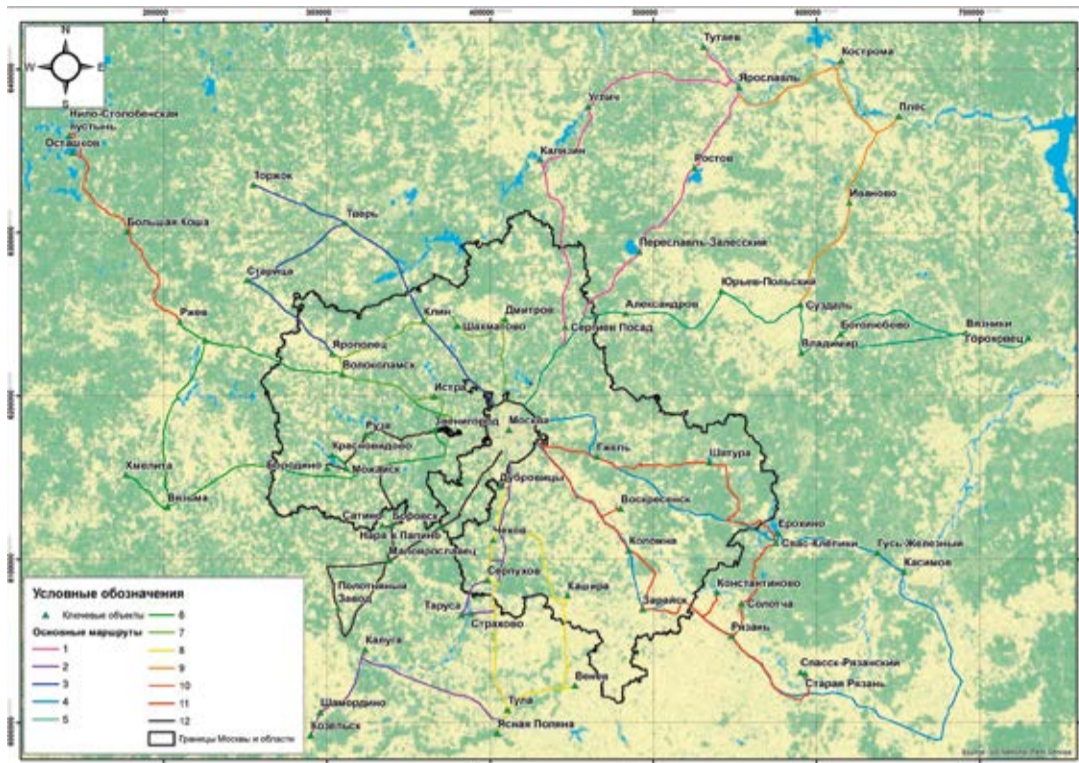
Вот некоторые отзывы студентов кафедры геоморфологии и палеогеографии, участников малой практики осенью 2022 г.

Полина ФОМИНЫХ, 2 курс

После Сатино малая осенняя практика мне показалась «другой» и необычной. Мы посетили много красочных мест Подмоскovie и Калужской области, узнали их историю и, что самое главное, — изучили рельеф близлежащих к Москве территорий. Удивительно, как много знают преподаватели нашей кафедры: от геоморфологии и палеогеографии до истории России и военного дела. Как мне кажется, в практику можно включить больше прикладных задач, таких как бурение, взятие образцов и другие.

Валерия АНТОНОВА, 2 курс

Это была моя вторая географо-геоморфологическая практика, поэтому мне уже есть, с чем сравнивать. В этом году был большой уклон в сторону исторической составляющей, что не менее интересно. Из-за того, что практика ежегодно проходит по разным маршрутам, это хорошая возможность изучить с геоморфологической точки зрения новые места (в этом году: Руза, Можайск, Малоярославец). Экскурсия, проводимая в ходе практики (в данном случае на Полотняный Завод), дает возможность отдохнуть от большого количества информации и просто узнать для себя



**Схема маршрутов малой географо-геоморфологической практики
Составлено вед. н. с. к. г. н. В. Р. Беляевым**

что-то новое. Хочется выразить благодарность руководителям практики за организацию таких увлекательных «маленьких путешествий» и за большое количество новой интересной информации. Приятным дополнением была ночевка на нашей базе в Сатино и атмосферные ночные посиделки с преподавательским составом и ребятами со старших курсов. Жаль, нельзя растянуть эту практику на 3–4 дня...

Евгений КОПЫЛ, 2 курс

Мне нравилась наша практика с самого ее начала. Также мне показалось очень важным то, что во время практики с нами были не только сотрудники кафедры, но и другие студенты. Мне удалось сблизиться со многими из них, чем я очень доволен.

Дмитрий ЛУКАШЕНКО, 2 курс

Порадовало теплое и уважительное отношение преподавателей к студентам, а также сплоченность коллектива кафедры, отсутствие неестественных и нагроможденных границ в личном общении. Поездка была интересная, хорошо спланированная и оставила только приятные впечатления. Правда, были моменты, когда я задавался вопросом: «Всестороннее развитие — это, конечно, здорово, но где же здесь геоморфология?»

Юлия ПОЛТАЕВА, 2 курс

За короткий период времени мне удалось подробно изучить особенности рельефообразования и историю развития рельефа довольно большой территории, которая ранее не была знакома мне как приезжаем человеку. Особенно я благодарна преподавателям за то, что позволили посетить места, связанные с важными историческими событиями нашей страны.

Мария КИРЬЯКОВА, 1 г. о. магистратуры

Малая практика мне очень понравилась. Прекрасная погода, великолепные пейзажи, яркие эмоциональные рассказы преподавателей о недавнем историческом и далеком геологическом прошлом этих мест. Большое спасибо преподавателям за насыщенную, интересную поездку!



Профессор А.В. Бредихин рассказывает об оборонном значении рельефа для города-крепости Рузы в XIV-XVII веках

По существу

Возобновляемые источники энергии — наше будущее

Юлия Юрьевна РАФИКОВА, к. г. н., ст. н. с. НИЛ возобновляемых источников энергии,
Кирилл Станиславович ДЕГТЯРЁВ, к. г. н., н. с. НИЛ возобновляемых источников энергии



Общее фото по завершении школы

16–17 ноября 2022 г. на географическом факультете МГУ прошла очередная, уже 13-я по счету, международная конференция и научная молодежная школа (НМШ) «Возобновляемые источники энергии и приоритеты научно-технологического развития энергетики России».

Цель проведения подобных школ — просвещение и образование в сфере возобновляемой энергетики и привлечение на это поле деятельности молодых исследователей разных направлений — географов, физиков, инженеров, экономистов; широкое информирование студентов, аспирантов, начинающих специалистов о новых тенденциях, технологиях, проблемах науки и техники в этой отрасли энергетики, а также ее географических, экономических и других аспектах. Первая школа была проведена еще в 1999 г., когда технологии промышленного использования возобновляемых источников энергии (ВИЭ) находились на этапе становления.

Инициаторами и руководителями организации конференций в формате НМШ были ведущие НИЛ возобновляемых источников энергии (НИЛ ВИЭ) д. ф. – м. н. профессор Вячеслав Викторович Алексеев (1940–2007) и д. ф. – м. н., профессор Александр Алексеевич Соловьев (1943–2020). НИЛ ВИЭ всегда привлекала к совместной работе по организации и проведению школ специалистов из институтов РАН и вузов России, работающих в сфере энергетики, в том числе возобновляемой.

За 23-летнюю историю школ в них приняли участие более 3000 человек: молодых ученых, студентов, аспирантов, преподавателей, сотрудников академических институтов, сотрудников

производственных и коммерческих компаний. Были опубликованы двенадцать сборников материалов конференций и восемь сборников лекций, прочитанные в рамках школ ведущими учеными и специалистами в области возобновляемой энергетики.

Сейчас возобновляемая энергетика в России активно развивается. В 2013–2015 гг. была разработана нормативная база и система поддержки проектов в этой области, что обеспечило ее быстрый рост в следующие годы. В результате за последние 5–6 лет введено только сетевых солнечных и ветровых электростанций 5000 МВт. В основном они расположены в южных регионах России: от Кавказа и Поволжья до Забайкалья. В некоторых регионах доля солнечной и ветровой энергетики в общей выработке электроэнергии уже заметна, а например, в республиках Калмыкия и Алтай она составляет практически 100%.

Также идет строительство малых ГЭС — главным образом, на Кавказе и в Северо-Западном федеральном округе РФ. Продолжаются строительство и модернизация геотермальных станций на Камчатке. Есть идеи и проекты развития геотермальной энергетики и в других регионах. Разработаны проекты строительства приливных электростанций на побережьях Баренцева, Белого и Охотского морей. Кроме того, Россия стала одним из мировых лидеров в производстве древесных топливных гранул, разработка которых сосредоточена в областях СЗФО, на юге Сибири и Дальнего Востока.

Особенно важно, что в России создано собственное производство оборудования и комплектующих для возобновляемой

энергетики, целый ряд организаций ведет НИОКР в этой сфере. Сейчас сложные времена переживает и эта отрасль, но перспективы у нее сохраняются, во многих регионах России развитие возобновляемой энергетики целесообразно и будет продолжаться.

Возвращаясь к последней школе: в этот раз в качестве ее соорганизатора выступил Институт энергетических исследований (ИНЭИ) РАН, а мероприятие было поддержано Российским научным фондом (грант № 21-79-30013) и Советом по приоритетному направлению научно-технологического развития «Переход к экологически чистой и ресурсосберегающей энергетике, повышение эффективности добычи и глубокой переработки углеводородного сырья, формирование новых источников, способов транспортировки и хранения энергии».

Со вступительными словами выступили заместитель декана географического факультета по научной работе к. г. н., доцент Сергей Альфредович Сократов и директор ИНЭИ РАН академик Сергей Петрович Филиппов. Выступления в школе традиционно включали два основных блока: лекции ведущих специалистов и доклады молодых ученых.

Программа школы включала в себя разнообразный спектр научных вопросов: от вопросов изменения климата и декарбонизации российской экономики (доклады академика С. В. Алексеенко (Институт теплофизики им. С. С. Куателадзе СО РАН) и д. т. н. О. С. Попеля (ОИВТ РАН)) до моделирования энергетических систем (доклад д. т. н. П. В. Илюшина, ИНЭИ РАН) и актуальных российских технологий в области использования ВИЭ (доклады д. т. н. Е. И. Терукова (ФТИ РАН им. А. Ф. Иоффе), к. т. н. В. Г. Масолова (ООО «Автономные электросистемы»), д. ф. – м. н. С. И. Бредихина (ИФТТ РАН)).

В школе 2022 года в смешанном формате приняли участие около 150 человек — 50 докладчиков и 100 слушателей из 20 городов России, а также Белоруссии, Казахстана и Ирана, представляющих более 30 вузов, научно-исследовательских и производственных организаций.

Доклады молодых ученых, отражающие наиболее актуальные научные направления в этой области в России, можно сгруппировать по следующим основным тематикам:

- География возобновляемых энергоресурсов и возобновляемой энергетики, географические аспекты использования энергоресурсов;
- Государственная политика в сфере возобновляемой энергетики;
- Использование ВИЭ в составе энергосистем, проблемы и их преодоление;

- Технологии аккумуляции энергии;
- Технологии солнечной энергетики;
- Технологии биоэнергетики;
- Развитие электротранспорта, география электротранспорта и его влияние на работу энергосистем и энергопотребление.

Лучшие доклады молодых ученых были отмечены дипломами и памятными призами. По итогам мероприятия издан и размещен в РИНЦ сборник докладов (Возобновляемые источники энергии и приоритеты научно-технического развития энергетики России: сборник докладов Школы молодых ученых. — М.: ИНЭИ РАН, 2022. — 222 с.: ил.). На странице НИЛ ВИЭ сайта географического факультета МГУ можно найти ссылки на видео школы и презентации докладчиков (<http://geogr.msu.ru/structure/labs/vie/>).

Школа — междисциплинарное мероприятие широкого профиля. То, что она проводится на географическом факультете МГУ, да и сам факт существования на нашем факультете лаборатории ВИЭ, — это вполне закономерно. География сама по себе касается очень широкого круга вещей, «от геологии до идеологии», по словам Николая Николаевича Баранского; она имеет дело с очень динамичным миром, где географу надо постоянно «держать руку на пульсе» происходящих изменений. Как сказал другой мэтр отечественной географической науки Юлиан Глебович Саушкин: «Географ должен начинать день с чтения новостей в газетах».

А связь возобновляемых энергоресурсов с географическим положением, природными и хозяйственными условиями территории, их четкая геосистемная привязка — вещи очевидные. Именно географическая наука, включая и физико-, и экономико-географические ее составляющие, может, используя свой исследовательский аппарат, методологическую и информационную основу, делать заключения о целесообразности, экономической и экологической эффективности тех или иных направлений возобновляемой энергетики в разных регионах страны и мира.

В связи с этим у школы есть двойная цель: с одной стороны, обеспечить связь географов с другими направлениями науки и практической деятельностью, с другой — максимально вовлечь именно представителей географической науки в сферу исследования и практического использования возобновляемых энергоресурсов. И научная молодежная школа многие годы остается очень эффективным инструментом ее осуществления.

Полную версию статьи читайте на сайте географического факультета в разделе «Газета „Geograph“».

Инициатива

Первый всероссийский экспедиционный форум «GeoExpedition»

Михаил МАКУШИН, 2 г. о. магистратуры, кафедра экономической и социальной географии России,
Дарья КОРОЛЕВА, 1 г. о. магистратуры, исторический факультет МГУ



Очные участники форума «GeoExpedition»

12 ноября 2022 г. на географическом факультете состоялась всероссийская конференция «GeoExpedition». В рамках форума прошла научно-практическая конференция, круглый стол по научному и медиаволонтерству в экспедициях, мастер-классы и семинары «Как ускорить свою работу с Excel», «Как писать крутые заявки на гранты» и «Как использовать ГИС-технологии в экспедициях», а также слэм-семинар «ТЕРМОС». К мероприятиям форума в очном и дистанционном формате подключились более 100 участников

из разных вузов и регионов России. Организаторами мероприятий выступили Молодежный клуб РГО на базе МГУ, Студенческое научное общество (СНО) МГУ и СНО географического факультета МГУ.

Идея провести подобное мероприятие зародилась еще год назад: в летнее время географы много путешествуют, проводят научные исследования и участвуют в экспедициях в самые дальние уголки нашей планеты. На обработку одних результатов уходит месяцы, других — годы, но всегда

хочется поделиться свежими «вестями с полей». Весной на базе Института наук о Земле Санкт-Петербургского государственного университета проходит Большой географический фестиваль, а осенью подобных мероприятий не проводилось — и мы решили занять свободную нишу!

Научные доклады были посвящены не только результатам, но и методике экспедиционной деятельности как в области социально-экономической географии, так и в направлении физической географии, картографии

и экологической сферы. Отдельная секция была отведена молодежным экспедиционным проектам, в том числе организованным силами волонтеров Русского географического общества.

Доклады на секциях шли в разном темпе: когда молодежная секция уже подводила итоги, секция физической географии только начинала работу, в результате возникли некоторые трудности с дистанционным подключением участников. Хотя в момент проведения конференции это казалось большой проблемой, сейчас искренне забавно вспоминать организационные «косяки». В конце концов все докладчики были заслушаны, задавалось много вопросов и чувствовался искренний интерес участников к коллегам.

Светлана ПЕРШУТКИНА,
3 курс, кафедра экономической и социальной географии России

Разнообразие форматов мероприятий, которые прошли в рамках форума, говорит о серьезности подготовки. Такой подход позволил привлечь к участию не только географов, но и геодезистов, историков, археологов, экономистов.

В ходе мастер-классов, которые проводились после конференции, участники научились ускорять свою работу с MS Excel путем использования новых инструментов и горячих клавиш под руководством выпускника нашего факультета, аспиранта НИУ ВШЭ А. Абдуллаева, познакомились с бесплатными ГИС-инструментами для работы с полевыми данными (веб-редакторы карт, QField и QGIS, Arcgis Survey 123) благодаря студентам

кафедры картографии и геоинформатики Д. Корнилову и Д. Тихонову. Удалось также разобраться в различных источниках грантового финансирования социальных и экспедиционных проектов РГО, Росмолодежи, Фонда президентских грантов и нюансах заполнения заявок в различных грантовых конкурсах — своим опытом в этих вопросах поделилась руководитель Молодежного клуба Алтайского республиканского отделения РГО В. Ситникова.

Валентина СИТНИКОВА,
участница форума

Подача заявки на грант — серьезная аналитическая работа. Существует много платформ, которые поддерживают молодежные проекты. Поэтому я посвятила свой доклад социальному проектированию. Вопросы от участников доказали, что такой опыт необходим молодежи. Благодарю организаторов за возможность выступить.

В рамках круглого стола по научному волонтерству и медиасопровождению экспедиционных исследований участники обсудили различные задачи и проблемы, связанные с волонтерской деятельностью, и пришли к выводам, как систематизировать работу полевых волонтеров и помочь им в адаптации к природным и социокультурным условиям той или иной местности.

К проведению планировалось еще один мастер-класс по оказанию первой помощи в полевых условиях, его должен был провести выпускник факультета фундаментальной медицины МГУ Гази Йосрр. В момент утверждения финальной программы мы сдвинули время проведения мастер-класса, совершенно

Валентин Николаевич ГОЛОСОВ, д. г. н., вед. н. с. НИЛ эрозии почв и русловых процессов, Фёдор Александрович РОМАНЕНКО, к. г. н., вед. н. с. кафедры геоморфологии и палеогеографии

Зимой в предгорьях Западного Тянь-Шаня

В январе–феврале 2023 г. исполняется 40 лет зимней студенческой экспедиции Научно-исследовательской лаборатории эрозии почв и русловых процессов имени Н. И. Маккавеева (далее — лаборатория) в поселок Сукок (предгорья Чаткальского хребта, Западный Тянь-Шань, Узбекистан). Экспедиция ежегодно проводила полевые исследования в зимние студенческие каникулы с 1983 по 1987 гг. В те годы каждая кафедра, а также некоторые лаборатории нашего факультета организовывали зимой не одну, а несколько экспедиций, иногда до трех-четырех, в самые разные места Советского Союза. Восстановить их историю сейчас уже весьма непросто и, казалось бы, зачем вспоминать давно ушедшее время. Хотя все экспедиции были интересны и остались в памяти участников, Сукокская экспедиция была особенной...

Она возникла не на пустом месте. В 1960-х гг. на Чаткальской гидромелиоративной лесной опытной станции в п. Сукок изучал процессы водной эрозии почв в предгорной зоне выпускник Ташкентского сельхозинститута, а впоследствии ведущий научный сотрудник лаборатории д. г. н. Геннадий Александрович Ларионов. Он подготовил и провел комплекс работ по изучению склонового смыва почв на предгорных сероземах в условиях богарного земледелия, которые стали основой его кандидатской диссертации. Уже работая на географическом факультете, в 1970–1980 годы, Г. А. Ларионов продолжал поддерживать научное сотрудничество со станцией. В частности, совместно с А. А. Ажигировым им был заложен эксперимент по изучению медленного смещения почво-грунтов (крип). Особенность предгорной зоны Тянь-Шаня, в частности бассейнов рек Сукоксай и Тавашах-сай, на междуречье которых располагалась часть поселка Сукок, — высокая антропогенная нагрузка, которая способствовала активизации экзогенных процессов на склонах (плоскостная, ручейковая, овражная эрозия, обвальное-осыпные процессы, формирование селей). Таяние снега начиналось уже в середине января, а к концу января обычно устанавливалась погода с положительными температурами днем и небольшими отрицательными ночью. В итоге возникала возможность наблюдать за протеканием склоновых процессов и изменениями стока воды и наносов в руслах ручьев в условиях активного таяния снега и сразу после его схода. Именно в связи с этим лаборатория приняла решение организовать и профинансировать серию зимних студенческих экспедиций в предгорья Тянь-Шаня. В первые годы их возглавлял В. Н. Голосов, который в те годы был инженером лаборатории и учился в заочной аспирантуре, в 1986 г. руководителем экспедиции был мл. н. с., к. г. н. Б. В. Матвеев, в 1987 г. — мл. н. с. А. М. Алабин.

Организации работ на месте содействовали сотрудники Чаткальской гидромелиоративной лесной опытной станции. Сотрудниками лаборатории Л. Ф. Литвин, В. Н. Голосов, Р. В. Лодина (1947–1999) и А. Л. Богомолов (1935–2018) разработали широкую научную программу исследований эрозии почв и динамики русел рек. Основу



ФОТО Ф. А. РОМАНЕНКО

Предгорья Чаткальского хребта, февраль 1985 г. На первом плане — фрагмент междуречья, где проводились полевые работы. Хорошо видны на снегу цепочки следов отражают детальность наблюдений

первой, организованной в январе 1983 г., комплексной Сукокской экспедиции составляли студенты-геоморфологи. В дальнейшем в ее состав всегда входили студенты кафедры гидрологии суши, метеорологии, картографии, географии и геохимии ландшафтов, а также первокурсники, число которых изменялось от двух (1983) до пяти-шести (1984, 1985). Общая численность экспедиции колебалась от 14 человек (10 студентов и четыре руководителя) в 1983 г. до 30–32 человек. За четыре года в экспедиции приняли участие около 60 студентов. Организации столь крупных полевых работ способствовало наличие в п. Сукок дома отдыха со столовой, где размещался и с удовольствием питался личный состав.

Работы экспедиции отличались фундаментальным подходом к решению задач по изучению эрозионно-аккумулятивных процессов, других процессов денудации, транспорта наносов и факторов, определяющих их интенсивность. Один из отрядов занимался денудацией на склонах, которые, к удивлению участников первой экспедиции, в январе–феврале часто покрывались глубоким (до 0,5–0,8 м) рыхлым снегом, который, впрочем, достаточно быстро таял и испарялся. С одной стороны, это создавало дополнительные трудности в маршрутах, особенно когда приходилось нести фототеодолитный комплект и иные приборы, с другой — интенсивное таяние снега очень оживляло жизнь рельефа. Многие процессы денудации можно было наблюдать в активной фазе и измерять их интенсивность. Также быстро и резко менялись расходы воды и наносов на малых реках — объекте исследований руслового и гидрологического отряда. Метеорологи проводили микроклиматические наблюдения, снегомерную съемку, картографы выполняли целый комплекс геодезических работ (полевая съемка тогда обрабатывалась вручную с помощью протрактора и калькулятора), почвоведы копали разрезы на склонах.

Характерной особенностью полевых работ была ориентация на стационарные и полустационарные методы. Закладывались оригинальные эксперименты, позволявшие выявить интенсивность ручейкового и плоскостного смыва, осыпания, руслового размыва. Участник трех экспедиций А. В. Панин, сейчас член-корреспондент РАН и зам. директора Института географии РАН, совместно с В. Н. Голосовым провел уникальные измерения темпов осыпания лессов на борту активного оврага, чему была посвящена одна из его первых статей в журнале «Геоморфология». Вполне возможно, что именно в Сукокской экспедиции С. С. Черноморец, сейчас ведущий научный сотрудник НИЛ лавин и селей, увидел настоящий сел, потому что микросели регулярно сходили со склонов. Один из авторов данной статьи впервые увидел в Сукоке влияние сезонной мерзлоты на динамику склоновых процессов и быструю солифлюкцию, которые продолжает изучать с тех пор. Адыры Чаткальского хребта экспедиция назвала «пенепленом» имени участника первых экспедиций Павла Тарасова, сейчас профессора Свободного университета Берлина. Ведущий научный сотрудник кафедры гидрологии суши Л. Е. Ефимова уже тогда отличалась тщательностью в отборе и обработке гидрохимических проб. Профессор Уэст-Честерского университета (штат

Пенсильвания, США) Д. Л. Никитина возглавляла в одной из экспедиций геоморфологическое совещание, заседания которого обычно были приурочены к трапезам.

Основой плодотворной работы стало очень тесное и дружеское взаимодействие научных сотрудников и студентов. Его душой были, конечно, руководители экспедиций Валентин Николаевич Голосов, Раиса Васильевна Лодина, Александр Леонидович Богомолов, Леонид Фёдорович Литвин, Борис Всеволодович Матвеев. Полевые работы плавно переходили в вечерние обсуждения за кружкой чая (именно чая), долгие беседы, «культурно-массовые мероприятия». Организовался крепкий коллектив, многие участники которого до сих пор поддерживают не только деловые, но и дружеские отношения.

Поскольку экспедиция располагалась в доме отдыха, общение участников не ограничивалось только членами экспедиции. Рядом жили многочисленные граждане развивающихся стран Азии и Африки, изучавшие русский язык для поступления в Ташкентский университет. Шли ожесточенные баталии за стол для настольного тенниса и на футбольном поле. Они были настолько бескомпромиссны, что у одного из авторов колена до сих пор вспоминает старую травму. Связи лаборатории и сотрудников Чаткальской гидромелиоративной станции позволяли проводить экскурсии в Ташкент с посещением не только метро и достопримечательностей, но и рынка с чудесными дьянами стоимостью около рубля.

Взаимодействие студентов и сотрудников продолжалось и после экспедиций. Обработывались полевые материалы, В. Н. Голосов тщательно следил за качеством текстов и рисунков, не жалея времени на индивидуальные беседы с авторами. Это позволяло не только успешно выступать с докладами на Ломоносовских чтениях, регулярно выигрывая конкурс в номинации зимних студенческих экспедиций (четыре победы из четырех возможных при разных докладчиках), но и подготовить ряд обобщающих научных работ, в том числе коллективную монографию «Современные экзогенные процессы в предгорьях Западного Тянь-Шаня» (1987).

Многие из авторов этой монографии успешно продолжают научную и преподавательскую деятельность как в стенах Московского университета и Института географии РАН, так и за рубежом. Но их первые шаги в науку были сделаны в рамках Сукокской экспедиции, их первые научные работы были посвящены обработке результатов, полученных в предгорьях Тянь-Шаня.

Более того, Сукокские экспедиции составили эпоху в сознании участников. Конечно, это стало очевидным гораздо позже, но и тогда все мероприятия экспедиции вызвали у студентов большой интерес и энтузиазм, а сейчас — очень теплые чувства. Грустно, что с нами уже нет Раисы Васильевны, Александра Леонидовича, но они навсегда остались в нашей памяти. Спасибо!

Сукокская экспедиция стала ярким событием в истории географического факультета: немногие зимние экспедиции остаются с участниками на десятилетия не только в эмоциональном, но и в профессиональном отношении.



ФОТО П. ТАРАСОВА

Участники экспедиции 1984 г. на ступеньках Ташкентского театра. Слева направо: первый ряд — И. Иванова, С. Меняйленко, Н. Горбань, средний ряд — Л. Трифонова, Ю. Лоза, И. Козлова, Н. Мельникова, О. Фадеева, М. Сирдюк, А. Агапов, верхний ряд — Ф. Романенко, В. Ципко, А. Панин, Л. Иванова, О. Антонович, А. Шевелев

забыв, что Гази не мог к нам приехать раньше 4 часов дня. Мероприятие пришлось отменить. Однако по количеству студентов, которые регулярно обращались к нам с вопросом, где проводится занятие по оказанию первой помощи, мы поняли, что в следующем году обязательно нужно организовать подобный мастер-класс.

Павел ЛОЖКИН,
участник форума, сотрудник экоцентра «Собиратор»

Мне понравился формат мероприятия. Это и конференция с докладами, и семинары с мастер-классами, и даже слэм-семинар. Был рассмотрен широкий круг исследований на различные темы. Форум проходил в дружеской обстановке и подарил интересные знакомства. Надеюсь, что в будущем география участников только

расширится и проведение форума станет доброй традицией!

Форум завершился неформальным слэм-семинаром (баттлом научно-популярных докладов) «ТЕРМОС» в уютной атмосфере аудитории 1920, где слушатели смогли не только узнать много нового про российское вино, Великий Новгород и археологов, малые страны и названия городов, но и оценить и даже покритиковать докладчиков. По счастью стечению обстоятельств лучшим докладчиком, выбранным зрителями, стал Михаил Макушин, за что и получил позолоченный термос (символ мероприятия). Тем не менее все докладчики были награждены футболками с логотипом форума «GeoExpedition» и книгами из личной библиотеки организаторов.

Форум «GeoExpedition» — это площадка для междисциплинарного дискурса и знакомства с коллегами из других регионов, а также

возможность «прокачать» свои знания и навыки. В планах на следующий год — пригласить больше коллег из регионов, разнообразить программу мастер-классов и сохранить дух открытости и коммуникабельности.

Оргкомитет от всей души благодарит команду студентов, без которой этот форум бы не состоялся. И, конечно, выражаем благодарности всем участникам мероприятий форума — от конференции до слэм-семинара: с вашей энергией и открытостью форум заиграл новыми красками. Уверены, что в следующем году с учетом положительного опыта и ошибок удастся сделать форум еще более насыщенным и вовлечь новых участников из разных регионов России. За организационную и финансовую поддержку мероприятия благодарим СНО МГУ, Министерство образования и Росмолодежь, а также администрацию географического факультета МГУ.



Организаторы форума, довольные результатом

Иван НОВИЧИХИН

Полгода — в Москве

Казахстанский филиал МГУ имени М. В. Ломоносова — один из немногих филиалов, учебные планы которого включают обучение студентов в Москве. Безусловно, это является серьезным подспорьем для студентов как в учебном, социальном, так и в культурном и туристско-познавательном плане. Особенно это важно для студентов-экологов, ведь знакомиться с разновременной архитектурой, транспортной системой, функционированием, зонированием городской структуры куда интереснее в таком большом городе, как Москва. Традиционно студенты направления «Экология и природопользование» учились в стенах Главного здания МГУ в течение целого учебного года — первые годы на 4-ом, затем на 3-ем курсе. Пандемия коронавируса внесла свои коррективы и в учебные планы: в связи с дистанционной формой обучения выпускникам 2022 г. вовсе не удалось прочувствовать атмосферу нашей альма-матер. А мы, студенты нынешнего 3 курса, в связи со сложной финансовой ситуацией приехали в Москву лишь на один — осенний — семестр. Позади зимняя сессия, сборы и дорога домой, и мы решили поделиться с читателями газеты "Geograph" нашими впечатлениями о времени, проведенном в Москве.

Группа Г-31 выражает слова благодарности заместителю декана по Казахстанскому филиалу МГУ д. г. н., профессору В. Р. Битюковой, к. г. н., доценту Н. Н. Калущиковой и администрации географического факультета МГУ за организацию нашего пребывания и обучения в Москве, за всестороннюю помощь и поддержку, а также всем преподавателям географического факультета, с которыми мы работали в течение осеннего семестра 2022–2023 учебного года за то, что верите в нас, передаете знания и помогаете развиваться. Спасибо за ваше терпение, мудрость, теплоту и заботу!



На экскурсии в технопарк «Сколково»

Бегущая строка

Ученые географического факультета МГУ в рамках проекта РГО «Рельеф Новой Москвы: ресурсы и риски природопользования» составили геоморфологическую карту территории Большой Москвы масштаба 1:200 000. Источником информации послужили результаты дешифрирования аэро- и космических снимков, литературные и картографические материалы, а также детальные обследования ряда ключевых участков в пределах Новой и «старой» Москвы. Составленная карта Большой Москвы отображает природную геоморфологическую основу столичной территории с учетом актуальных представлений о возрасте и происхождении рельефа. В частности, были уточнены границы ледникового и водно-ледникового рельефа между речей Новой Москвы, детализированы контуры ряда флювиальных и карстовых форм. Геоморфологическая карта будет в дальнейшем использована при комплексной оценке геоморфологических ресурсов и рисков природопользования на территории Новой Москвы, что

предусмотрено проектом РГО. Кроме того, карта может быть полезна многим специалистам-географам, изучающим территорию Новой Москвы, поскольку рельеф является базисом природных и природно-техногенных ландшафтов.

В 2023 г. продолжается работа онлайн-научного семинара лаборатории новейших отложений и палеогеографии плейстоцена географического факультета МГУ, на заседаниях которого обсуждаются наиболее значимые и дискуссионные проблемы истории природы и эволюции древнего человека посредством знакомства с новыми методами и результатами исследований ведущих специалистов. В ноябре–декабре 2022 г. состоялись семинары по таким темам, как генезис лёссов, палеолит Западного Прикаспия, великая хвалынская трансгрессия Каспийского моря и др. В 2023 г. уже прошли семинары по палеомагнетизму в четвертичных исследованиях XXI века, катафлювиальными событиями в плейстоценовой истории Южной

Сибири и Алтая, проблемам четвертичной стратиграфии и палеогеографии Арктического бассейна. На странице НИЛ новейших отложений и палеогеографии плейстоцена www.geogr.msu.ru/structure/labs/notl/Nauchnyi%20seminar/ представлено расписание будущих научных семинаров и видеозаписи прошедших, там же можно получить ссылку для участия в семинаре по интересующей тематике.

10 февраля 2023 г. состоялась премьера документального научно-популярного фильма «Арктическая одиссея», герои которого рассказывают о работе ученых и нефтепользователей на шельфе. Фильм посвящен программе мониторинга состояния окружающей среды в морях Арктики и Дальнего Востока, которую в 2021–2023 гг. выполняет географический факультет МГУ по заказу компании «Газпром недр». Цель фильма «Арктическая одиссея» — показать, насколько важно качественно и регулярно изучать состояние окружающей среды

в районах перспективного промышленного освоения; насколько непросто и кропотлив труд ученых и специалистов по экологической безопасности. В течение года фильм «Арктическая одиссея» будет транслироваться в эфире телеканала «Глазами туриста» по четвергам и воскресеньям (<https://glazamiturista.ru/list/>). В фильме показана работа океанолога, гидрометеоролога, гидрохимика, пробоотборщика, гидробиолога, биогеографа, а также особенности таких морских профессий, как старпом и его помощник, повар, механик судна, моторист, боцман и др. Съемки документального фильма «Арктическая одиссея» проходили летом 2022 г. во время 40-дневного морского рейса в Баренцевом и Карском морях на научно-исследовательском судне «Виктор Буйницкий».

17 марта 2023 г. исполняется 100 лет со дня рождения Юрия Гавриловича Симонова — географа и геоморфолога, доктора географических наук,

заслуженного профессора МГУ, академика РАН, заслуженного деятеля науки РФ, лауреата премии Правительства РФ в области науки и техники, участника Великой Отечественной войны. Вся жизнь Юрия Гавриловича — научная и педагогическая — была посвящена Московскому университету. На основе выполненных научно-исследовательских работ Ю. Г. Симоновым и его коллегами были заложены основы геоморфологии рудных месторождений, разработано учение о речных бассейнах. В течение 35 лет Ю. Г. Симонов руководил крупнейшей в истории нашего факультета Комплексной Восточной экспедицией. Кроме того, Ю. Г. Симонов активно работал над проблемами социальной геоморфологии, географической культуры, а также эволюции университетской географии. Один из итогов этой работы — трехтомный труд «История географии в Московском университете: события и люди». Юрия Гавриловича не стало 14.08.2019 г. но светлая память о нем будет долгие годы жить в его учениках и последователях.

Айзат ЖАКСЫБАЕВА, 3 курс



Приехав в Москву, мы застали золотую осень и удивились, как же долго она может длиться. Ведь в Астане в конце октября уже лежит снег! А зимой в Москве нет ветров, царапающих щеки, и температуры ниже –20 градусов.

Для меня Москва — это большой город с множеством маленьких сердец, которые трудятся, чтобы жить. Самое привлекательное, это архитектура столицы, стены которой пронизаны историческими событиями. Даже простая прогулка по Арбату и Тверской заряжает тебя энергией и теплом. Здесь очень много музеев, выставок и мероприятий на разную тематику. Посетить все достопримечательности города кажется невозможным в силу того, что мы здесь ненадолго. Москва имеет лучшую транспортную систему из тех городов, что я посетила. А еще в осенние праздничные дни мне удалось увидеть Санкт-Петербург и Выборг. Я благодарна курсу лекций по социальным исследованиям с Т. А. Ачкасовой и М. С. Савоскул, которые познакомили нас с историей образования города и некоторыми районами Москвы в форме выездных экскурсий, что помимо образовательной составляющей позволило нам насладиться самыми вкусными пончиками и чуррос в парке Сокольники. Спасибо МГУ за возможность приобрести такой бесценный опыт.

Регина КУЛЕШ, 3 курс



Обучение в Москве — это новые знакомства, постоянное взаимодействие с лучшими преподавателями и большое количество всего, что хочется посетить, изучить и увидеть.

Первое впечатление о Москве было не самым лучшим, казалось, что я никуда не уезжала и ничего особенного в этом городе нет. А отсутствие солнечных дней еще больше угнетало обстановку. Но при постепенном изучении города самостоятельно и благодаря курсу «Методы социологических исследований» мое впечатление от города изменилось в наилучшую сторону. А изучала я его разными способами: посещая музеи, театры (Московский театр оперетты, Театр сатиры, МХТ им. А. П. Чехова), ботанические сады и парки, экологические выставки в арт-пространствах, объекты Всемирного наследия ЮНЕСКО (Кремль, церковь Вознесения Господня в Коломенском) и районы с разновременной архитектурой (Сокольники, Щукино, Пречистенка).

Об обучении в МГУ нужно сказать отдельно. Атмосфера в университете такая, что учиться захочется каждому. К сожалению, у нас не было поточных лекций и никакого прямого взаимодействия с московскими студентами, но даже это не помешало окунуться в мир науки и прочувствовать дух студенчества благодаря таким мероприятиям, как «День географа», слэм-семинар «Термос» в рамках всероссийского экспедиционного форума «GeoExpedition», совместный семинар с ВШЭ «По разные границы урбанизации». И это только то, что я успела посетить, а ведь есть еще очень много разных активностей. Самым ценным ресурсом университета являются, конечно же, преподаватели, готовые всегда прийти на помощь, лишь бы был интерес у студентов!

Сабина ЕЛУБАЙ, 3 курс



Москва произвела на меня особое впечатление. Москва — она как актриса, нарядная, озорная, с постоянным калейдоскопом настроений. Иногда кажется такой высокомерной и недостижимой, чуть строгой и холодной.

Но когда узнаешь ее поближе — как любовь со второго взгляда: увидишь, насколько она трогательная, легкая и обаятельная. Москва встретила меня в золотом платье, а после накинула шубку из снега, иногда она плачет дождливо и любит драму, а вот снова солнечная и улыбающаяся. Но особое впечатление и восторг произвело на меня Главное здание МГУ, от величественности которого захватывает дух и замирает дыхание. Войдя внутрь, кажется, что попал в отдельный студенческий мир, живущий собственной особой жизнью. Весьма приятно было лично встретить тех преподавателей, которых видел только на экране монитора. А учеба дается с наибольшим энтузиазмом, ведь студент находится в постоянном контакте с преподавателями, которые поощряют инициативы учащихся.

Камилла ТАСТАНБЕКОВА, 3 курс



Я с нетерпением ждала прибытия в Москву. Мое первое впечатление от Главного здания МГУ: «Это настоящий Хогвартс!» Подход к обучению студентов разнообразный и многогранный: помимо фундаментальных базовых предметов внедрено изучение современных актуальных направлений. Ежедневно посещение университета, испытываешь трепет и восхищение, что есть такая потрясающая возможность находиться в этом мире науки, учиться у лучших преподавателей и из окон двадцатых этажей наблюдать изумительный вид на город.

Я в Москве не в первый раз, но именно эта поездка позволила мне посмотреть на нее совсем другими глазами: это город, который одновременно имеет богатую красивую историю, впечатляющую старинную архитектуру, стремительно развивается и является суперсовременным мегаполисом с живым и даже светлым ритмом жизни.

Москва настолько большая и интересная, что в каждый визит хочется вновь гулять по любимым улицам и исследовать новые места! Столица России тронула мое сердце, безвозвратно влюбила в себя, поэтому я с удовольствием буду возвращаться сюда вновь!

Динислам АЛЬЖАНОВ, 3 курс



Смена обстановки во время процесса обучения — это всегда хороший опыт для морально-психологического состояния студентов, особенно если эта смена происходит в самом населенном городе Европы. Москва оставила хорошее впечатление очень красивого и модернизированного города. Разные уголки города представляют собой разные периоды истории развития, а сочетание различных стилей архитектуры создает очень интересную картину города.

Если говорить о процессе учебы, то я не сказал бы, что он резко отличается от учебы в филиале: лекции и семинары, практические работы, доклады и контрольные. Конечно, в целом уровень обучения в Москве отличается от казахстанского. Хотя во время обучения сложилось впечатление, что наша группа — это отдельный анклав студентов на географическом факультете. Возможно, это ощущение возникло из-за того, что из-за нехватки аудиторий мы весь семестр провели в одном кабинете в читальном зале библиотеки. С другой стороны, это может быть и хорошо — для тех, кто не любит незнакомое окружение.

Даниил ТУЛЕНКОВ, 3 курс



До самого приезда Москва казалась мне чем-то недостижимым. Потом в голове поселилось большое количество неоднозначных мыслей. Москва — большой город, но воздуха тут можно дышать, а по улицам ходят совсем такие же люди, как и я. Однако отличия все же были. Теперь ты ходишь на учебу в огромное здание, наполненное людьми. Твой новый режим жизни крайне отличается от прежнего. Учишься ты в больших старинных помещениях, а в выходные, проехав по сложнейшей, работающей без записок системе подземного транспорта, посещаешь музеи, театры, выставки и парки, которые больше похожи на нетронутые леса с дорожками. Все стало очень быстрым, даже торопливым. Но это не воспринимается как что-то неприятное. Тебе нравится эта постоянная торопливость. Нравится вынужденно иногда не спать сутками. Нравится обсуждать за чаем с научным руководителем, что можно изменить в своей курсовой работе. И возможно, нравится душ в общежитии по расписанию, хотя не уверен. Тебе нравится Москва и та жизнь, которая у тебя появилась вместе с учебой в МГУ. Даже если всего на полгода.

Личный опыт+

Андрей Алексеевич НИКОНОВ, д. г.-м. н., профессор, гл. н. с. лаборатории сейсмической опасности Института физики Земли имени О.Ю. Шмидта РАН, выпускник кафедры геоморфологии и палеогеографии 1954 г.

Лыжный поход в Кольское Заполярье. 70 лет назад

1951 год. Второй курс МГУ. Геофак. Зимние каникулы. Первый групповой поход. Не куда-нибудь — на Кольский полуостров. Во главе предприятия, по традициям кафедры геоморфологии, — люди известные тогда и позднее: Ю. Г. Симонов, аспирант, комсомольский вожак, А. П. Капица, третьекурсник с фамилией «многоговорящей». В новичках Алеша, Андрей, Валя, Майя, Наташа. Официальных правил студенческих походов в то время не существовало. Местные органы не предупреждались, регистрация маршрута не осуществлялась. По-видимому, даже в конечной точке нашего похода, в Лапландском заповеднике в Чуна-тундре, о походе предупреждены не были. О связи телефонной, о радиосвязи и думать было нечего. «Свобода»!

Не помню, чтобы была проверка здоровья и экипировки, инструктажи... И у членов команды — опыта походов в суровой обстановке. Был юношеский азарт. Эдакий поход в неизвестность.

В поезде из Москвы на север обстановка была бодрая и веселая. Запомнился необычный эпизод. Оказалось, что у московских географов существовала традиция: при пересечении впервые Полярного круга надо было пройти обряд посвящения в «полярники». Главное в обряде было то, что новичок обязательно должен был встать на голову. Остальное представьте сами: в идущем поезде в узком вагоне, пять «свечек» вниз головой по очереди. Хохоту...

Поход был рассчитан на пять суток с конечным пунктом на базе Лапландского заповедника в Чуна-тундре. Наши руководители Юра и Андрей готовились к походу, должно быть, обстоятельно. Была подготовлена географическая карта; на ней значились 4 охотничьих избушки. Теплые ночевки, стало быть, были обеспечены. Как потом выяснилось, на всякий случай имелась палатка и два спальных мешка. Мы, «не обкатанные», об этом не задумывались. Предварительного инструктажа не проходили. Более того, о существовании правил безопасности не подозревали.

Станция Хибин. Середина ночи. Стоянка поезда 1–2 минуты. Мы высыпаем из вагона. Только-только успели «выброситься» — состав уходит... На платформе никого, лишь несколько фонарей дают пучки света. С полотна можно было спуститься на лед замерзшей Имандры, что мы и сделали без задержки.

Хибиньсади — невидимы. Перед нами гладь озера. Видимость ограничена, но идти можно. Надели лыжи, выстроились в цепочку, пошли по снегу. В неведомость. Через какое-то время, вдали от станционных огней, темнота несколько рассеялась, а под ногами оказался голый лед. Скользить на лыжах по льду — это была новость, явно не предусмотренная. Пришлось идти на руках, на палках, удерживая лыжи от разъезжания в стороны. **Неожиданность первая.**

Ничего хоть сколько-нибудь напоминающего современную одежду полярника тогда у нас быть не могло. Обычная зимняя спортивная одежда: шерстяной свитер и матерчатая куртка, фланелевые брюки-шаровары с резинками. Ветер был совершенно необычный, он не хлестал порывами, налетами, а давил непрерывно сплошной стеной. Лед недаром оказался голым. Неровен час, не приведи Всевышний, палка сорвется — лыжника унесет обратно до самых Хибин. Такого

ветра, как тогда, больше испытывать не приходилось за всю длинную экспедиционную жизнь.

Вскоре боль стала обжигающей, нестерпимой. Как быть? Стать спиной и стоять? Сесть на лед? Отстать от группы? Невозможно. Кричать во весь голос? Остановить весь отряд? Но кто и чем может помочь? Нет. Идти не останавливаясь. «Бороться и искать, найти и не сдаваться», как у Вениамина Каверина в «Двух капитанах».

Неожиданность вторая. На опасном ледяном ристалище Валя Найденова все же упала и повредила ногу. Иного выхода из критической ситуации не было, только Алеше взять ее на буксир и отправиться обратно. По ветру. Соединили лыжи, постелили на них какую-то «рухлядь», и пара двинулась в обратную сторону. Нам оставалось лишь надеяться, что они доберутся до людей. Позднее выяснилось, что на обратном пути Валя повредила и вторую ногу. Что досталось Алеше, он потом не распространялся. В группе, естественно, огорчение. Срыв в самом начале похода. Кто же мог представить, что именно это происшествие нас спасет.

Неожиданность третья, повлекшая следующую. Выбившись из сил в борьбе со стихией, мы уже не в состоянии были искать избушку для ночлега. Усталость, пурга, холод. Вот и палатка понадобилась. Она двухместная, а нас пятеро. И спальных мешков только два. Палатка оказалась без пола. Девочки срочно его пришили... в условиях пурги. Мужчины разгребли и утоптали снег. Укрепили палатку. Все, что можно, положили под себя, а все, что было, надели на себя. Спальные мешки пристроили по бокам палатки. Угнездились, как сардины в плоской банке — не пластами, а на ребре. А если бы нас оказалось тут семеро?!

Пурга на прекрасных двоих суток. Надо отдать должное организаторам — они продумали наш пищевой рацион заранее. Главным продуктом оказалась смесь сала с черными сухарями. Столь оригинальный запас сыграл роль, можно сказать, спасительную. Сало с сахарной крошкой было удобным, по крайней мере, удобным в употреблении лежа, без подготовки.

На нашем пути был перевал. Дойдя до места подъема к нему, мы увидели замерзший водопад и по боковому склону полезли наверх, в тундру. Это было ущелье. Если бы кто-нибудь тогда поведал нам о происхождении таких ущелий на Кольском полуострове, как это теперь известно, мы бы заведомо не поверили. И, скорее всего, не полезли бы. Нас тогда интересовало в основном название ущелья — Карнась-Корр, с языка местных лопарей — «где ворон не пролетит». Теперь такие узкие расщелиния в округе известны в не малом числе и аттестуются как сейсморвы. В то время сейсмогеологии как научного направления еще даже в зародыше не было.

Четвёртая неожиданность — отсутствие и следующей охотничьей избушки — в уныние не привела: надо было идти вперед. Майя вспоминает: «Шли мы долго и упорно. Помню, у меня уже силы кончались. Оставалась только сила воли».

Пятая неожиданность. В один из последних дней путешествия, спокойный, ясный, неожиданно услышали мы шум в воздухе. Уж не нас ли ищут? Мы, конечно, отчаянно замахали руками и, наверное, закричали. Действительно, самолет

сделал круг и с него сбросили пакет. В нем была (только!) записка: «Ждем на базе». По прибытии нашем на базу заповедника выяснилось, что искали нас не только самолетом. Алеша с сотрудниками вышли на лыжах навстречу. Понятно, что Алеша и Валя, вернувшись в первую ночь до Хибин кратким путем, вероятно, до бурана, уже «жиروвали» в домиках заповедника. И в назначенный походом день подняли тревогу. У нас же, непутевых путников, запало опасение: предьявят немалый счет за поиск на самолете. Как будем расплачиваться?

Два дня на базе заповедника запомнились не отдыхом и комфортом, а знакомством с достопримечательностями уникального в Заполярье заповедника, особенно с его директором Олегом Измайловичем Семеновым-Тян-Шанским, потомком известного русского исследователя Средней Азии в XIX в. Олег Измайлович стоял у истоков создания заповедника, общался с лопарями-помощниками, крепко отстаивал интересы заповедника, постоянно вел научную работу в нескольких направлениях.

Последняя, **шестая неожиданность** обнаружилась по возвращении в Москву. Весь обратный путь от заповедника, в поезде, и по приезде в Москву мы ожидали требования оплатить поисковый рейс на самолете. Но оно так и не поступило. Вероятно, позаботился Олег Измайлович.

Судьба моих товарищей по походу сложилась по-разному. Троем из нас, Алеше, Наташе и мне, после университета предстояло изучать Кольское Заполярье в натуре. Самым удивительно-радостным вижу то, что и спустя три четверти века мы активно исследуем землю и воды вдоль того же первого маршрута, раскрывая все, что раньше и представить было невозможно — активные геодинамические и сейсмические процессы. Это неожиданность не личного и не группового масштаба и значения.

Большинства же спутников ранней молодости уже нет с нами. О них слово доброй памяти.

Юрий Гаврилович Симонов — профессор кафедры геоморфологии и палеогеографии географического факультета МГУ, автор фундаментальной книги «История географии в Московском университете: события и люди», исследователь и воспитатель многих творческих исследователей.

Андрей Петрович Капица — известный антарктический полярник из первопроходцев, первооткрыватель подледного озера Восток в Антарктиде, член-корреспондент АН СССР, декан географического факультета, заведующий кафедрой рационального природопользования.



Хибинь. Карта лыжного маршрута

Валентина Найденова — очень рано ушла из жизни.

Наталья Никитична Болотникова (Арманд) — к. г. н., автор диссертации «Рельеф и последнее оледенение северо-востока Кольского полуострова», погибла в авткатастрофе в расцвете лет.

Майя Хаимовна Аникина — вышла замуж за физика. Оставила географию, освоила физику, окончив физико-математический институт. Защитила кандидатскую диссертацию. Старший научный сотрудник. Давно с семьей живет и работает в г. Дубне Московской области. Новый 2021 г. встречала в свое 90-летие в лесу у костра, на ледниках Домбая на Кавказе.

Алексей Давидович Арманд — д. г. н., очень результативный научный работник, автор нескольких книг, прекрасный художник (с выставками в Московском доме ученых), неординарный философ, последователь наследия Н.К. Рериха.

Будь мы теперь вместе, написали бы воспоминания гораздо полнее и точнее.

Сам я на колесе лет, с полным жизненным опытом исследователя и интересами геодинамическими и сейсмическими, вернулся на Кольский мыслю и делом с 2011 г.

Тогда я не задумывался, что дал мне и каждому из нас этот поход. Не понимал, как нам повезло — остались невредимы, все вернулись. Теперь понимаю. Всё же навыки приобрели, познакомились с природой. Главное же, что называется, познали чувство локтя: коллективность, значение взаимодействия, слаженности, взаимопомощи. Поход стал как бы подготовкой к будущим 61 полевым сезонам в разных регионах и обстоятельствах, правда, в летнее время, но с закалкой. И все же без опасности и крайнего риска ни один сезон не обходился. Остается только удивляться и удивляться. И вспоминать начало.

Уточнения и дополнения внесены в ноябре 2021 г. по информации К. Акифьевой и М. Аникиной из курсового «Клуба 90». Им искренняя благодарность.

#geoexpedition

Начало. Окончание на с. 8



@agvozdevaa



@nik1552



@luzhkovroman



@nicosahedron

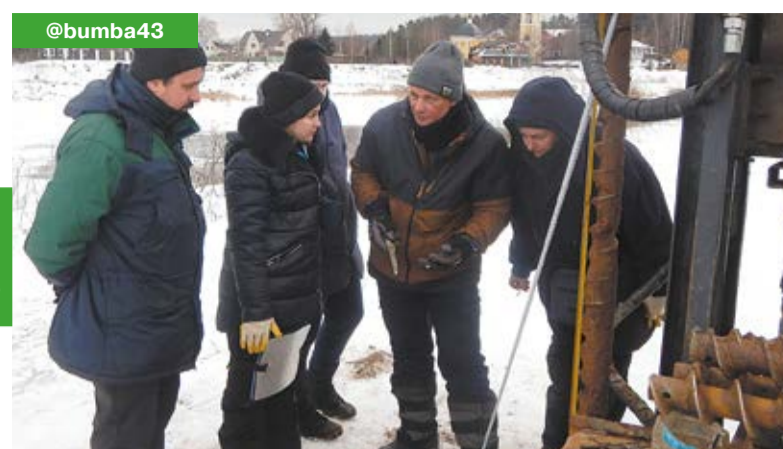
#geoexpedition

Окончание. Начало на с. 7

Зимние полевые исследования в рамках плана НИР географического факультета

Кафедры	Место проведения	Кол-во дней	Руководители полевых работ	Волонтеры (студенты и аспиранты)
Биогеографии	г. Махачкала (Республика Дагестан), Дагестанский государственный университет	10	доц. М. В. Бочарников, ст.н.с. Д. С. Орлов	10
Геохимии ландшафтов и географии почв	Новый Уренгой (Ямало-Ненецкий АО)	10	н. с. А. В. Шарапова	12
Гидрологии суши	г. Магнитогорск (Челябинская область), ЧУ ДО ПАО «ММК «ДООК»	10	доц. А. Г. Косицкий, н.с. Д. Н. Айбулатов	18
Картографии и геоинформатики	г. Кисловодск (Ставропольский край), Кисловодская высокогорная научная станция Института физики атмосферы им. А. М. Обухова РАН	10	доц. Н. А. Алексеенко, мл.н.с. С. Н. Михеева	14
Криолитологии и гляциологии	п. Терскол (Кабардино-Балкарская Республика), Эльбрусская УНБ	12	вед.н.с., зав. УНБ А. Д. Олейников, вед. инж. Г. А. Ржаницын	9
	г. Салехард (Ямало-Ненецкий АО), Научный центр исследования Арктики	9	доц. В. И. Гребенец	6
Метеорологии климатологии	г. Кисловодск (Ставропольский край), Кисловодская высокогорная научная станция Института физики атмосферы им. А. М. Обухова РАН	10	мл.н.с. А. А. Полюхов	8
Океанологии	г. Геленджик (Краснодарский край), Южное отделение Института океанологии им. П. П. Ширшова РАН	12	ст. преп. С. С. Мухаметов, доц. Т. В. Самборский	9
Рационального природопользования	г. Кировск (Мурманская обл.), Хибинская УНБ	11	ст.н.с. Н. Б. Седова, ст.н.с. Е. Л. Воробьевская	16
Социально-экономической географии зарубежных стран	г. Сочи (Краснодарский край), Сочинское отделение РГО	11	мл.н.с. Р. А. Дохов	17
Физической географии мира и геоэкологии	Махчское сельское поселение (Республика Северная Осетия — Алания), Национальный парк «Алания»	10	вед.н.с. Е. Ю. Колбовский, доц. О. А. Климанова	11
Экономической географии России	Республика Таджикистан (г. Душанбе), Республика Узбекистан (г. Термез, Самарканд, Ташкент)	12	доц. М. Д. Горячко, доц. А. И. Даньшин	8
	пгт Воскресенское (Нижегородская область)	8	доц. М. А. Казьмин	14

Кроме того, кафедра геоморфологии и палеогеографии в течение 12 дней проводила инициативные зимние полевые работы на базе Звенигородской биостанции МГУ им. Скадовского (г. Звенигород, Московская обл.) под руководством доц. Е.А. Еременко и доц. Ю.Н. Фузеиной. В работах приняли участие 17 волонтеров.



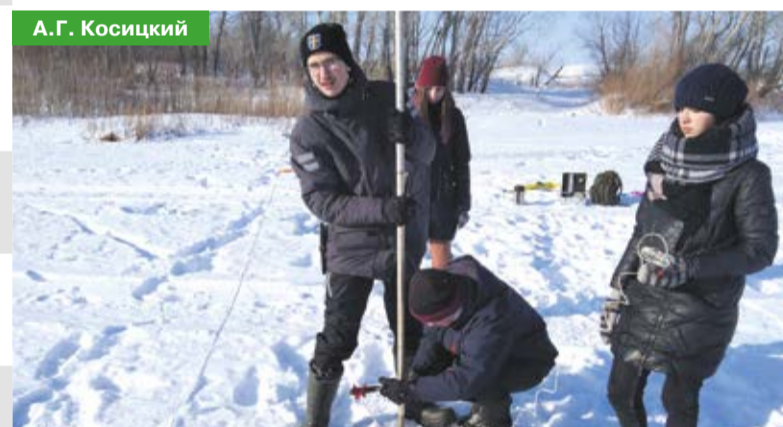
@bumba43



Д.С. Орлов



@baryshkin



А.Г. Косицкий



@id164039525



@yukxin2000



@roma_luzhkov



@fgm_g